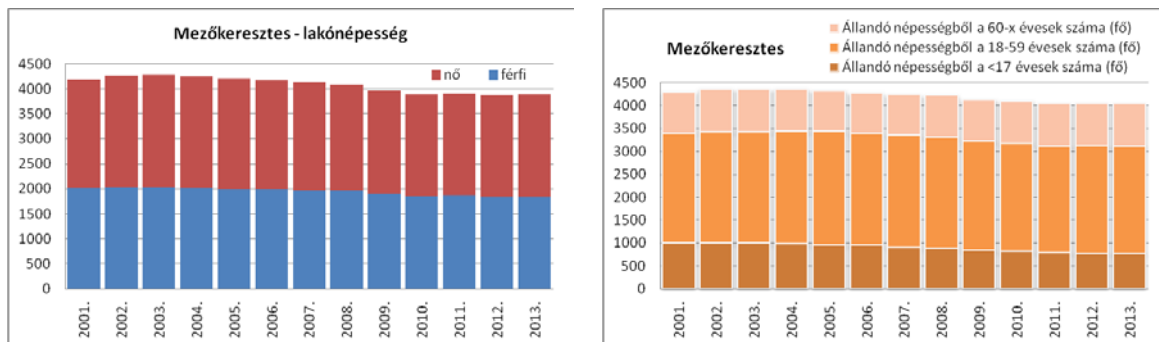


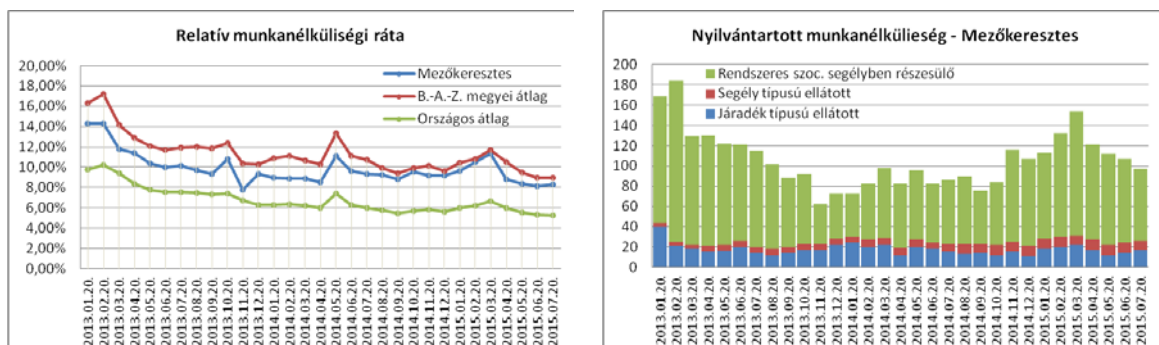
Alátámasztó munkarészek

1. Demográfiai, gazdasági vizsgálat (KSH adatok felhasználásával)

Mezőkeresztes lakónépessége csökkenő tendenciát mutat a vizsgált időszakban. A nemek arányát tekintve a női többlet a jellemző. Az állandó népesség korösszetételét tekintve elmondható, hogy a vizsgált időszak végére csökkent a munkaképes korú lakosság és a gyermekek száma is, míg nőtt a 60 év felettek száma.



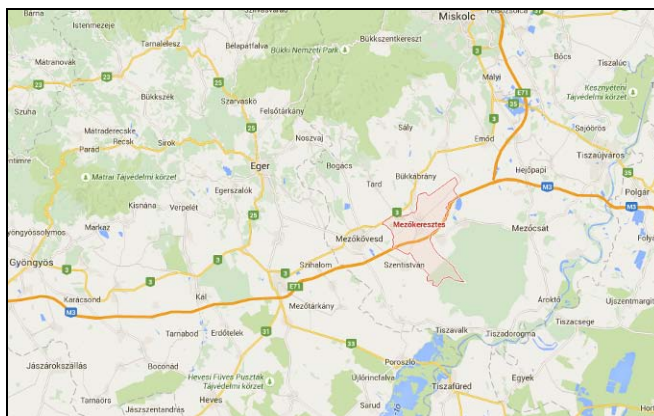
A község munkanélküliségi adatait összegzik az alábbi ábrák. Mezőkeresztes relatív munkanélküliségi rátája a vizsgált időszakban az országos átlag felett, de a megyei átlag alatt volt; csökkenő tendencia állapítható meg. Az ellátottak számának változásában elsősorban a szerezhetőség (közmunka-program; idény-munkák) figyelhető meg.



A foglalkoztatottság javítása érdekében a település vezetése támogatja az új munkahelyek létrehozásán túl a meglévő munkahelyek megtartására és értékteremtő fejlesztésre irányuló beruházásokat, így a meglévő állattartó telep saját telken belüli fejlesztését is.

2. Infrastrukturális változások

A rendezés alá vont terület közlekedési kapcsolatai jelenleg is biztosítottak. A település fő külső közlekedési kapcsolatait biztosító M3-as autópályát, illetve 3. sz. elsőrendű főutat érintően változás nem tervezett. A külterületi major közlekedési kapcsolatai burkolatlan utakkal jelenleg is biztosított, a nyomvonal változtatása nem tervezett.



A funkcióhoz szükséges parkolást – a jelenlegi állapotok szerint – telken belül kell megoldani.

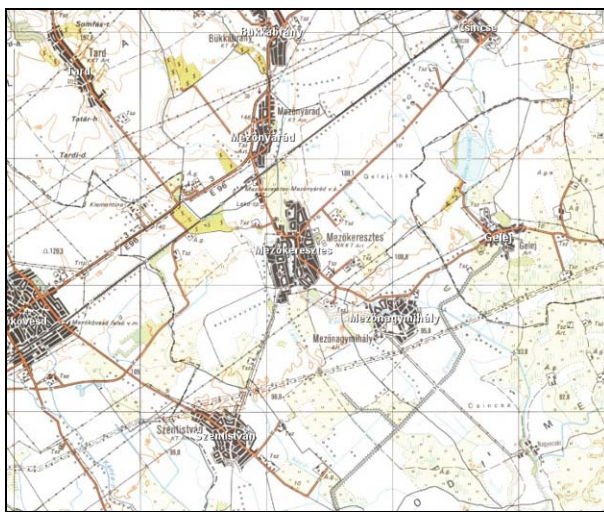
A városban a közműhálózatok (ivóvíz, szennyvíz, gáz, elektromos) kiépültek, a rendezés alá vont terület a belterülettől jelentős távolságra fekszik, így a hálózati létesítmények közül a 20 kV-os elektromos energia hálózat van bekötve. A vízellátás egyedi műszaki megoldással (fúrt kút) biztosítható. A csapadékvíz elvezetést meg kell oldani a környező művelés alatt álló földek veszélyeztetése nélkül. A szennyvizek gyűjtése, tárolása, elvezetése csak a hatályos előírások szerint történhet. A közműfejlesztések során a megújuló energiaforrások alkalmazását előnyben kell részesíteni.

A városban a hírközlési szolgáltatások biztosítottak, azokban változtatás nem tervezett. Hírközlési létesítmények miatti beépítési korlátozásról nincs ismeret.

3. Örökségvédelem

- Táj-, területhasználati és beépítettségi változás

A rendezés alá vont major tehenészeteti telepként már a topográfiai térképeken is szerepelt.



A területhasználatban tényleges változás nem következik be, mivel a cél a terv meglévő állapotokhoz történő igazítása, hogy a meglévő épületállomány felújítása, korszerűsítése megvalósítható legyen.

- A településkép feltárulásának változásai
A rendezés alá vont terület a külterületen, a lakott és beépített területektől távolabb helyezkedik el, ugyanakkor a meglévő épületállomány felújítása és korszerűsítése kedvező változást irányoz elő.
- Régészeti lelőhelyek
A Forster Központ, illetve az illetékes Járási Hivatal nem tett eleget adatszolgáltatási kötelezettségének az előzetes tájékoztatási eljárás során. A hatályos szabályozási terv, illetve az Országos Építésügyi Nyilvántartás szerint a rendezés alá vont ingatlanok területén nincs regisztrált régészeti lelőhely. A város igazgatási területére vonatkozó terepbejárás és régészeti hatástanulmány (készítő: Szörényi Gábor András) 2008-ban készült el, a dokumentáció a rendezés alá vont területre nem tartalmaz régészeti érintettséget.
- Műemléki együttesek használati, esztétikai jelentősége
A tervezési területen műemléki, műemléki jelentőségű, helyi védett elem nem található.

4. Környezetalakítási javaslat



A rendezés alá vont terület Natura 2000-es területet érint, ezért külön eljárás keretei között készül a környezeti hatásvizsgálat, illetve Natura 2000 hatásbecslés.

A fejlesztés megvalósításakor az OTÉK szerinti legkisebb zöldfelületet a tájra jellemző, honos fajokból kell kialakítani, lehetőség szerint három szintben. Allergén, vattázó fajokat telepíteni tilos. Az egyes fajok területigényét figyelembe kell venni.

A terület rendezése, fejlesztése során megvalósuló munkálatok során a környezet védelmére vonatkozó előírásokat be kell tartani, úgy, mint:

- **Levegőtisztaság- és zajvédelmi szempont**
 - A levegőterheltségi szint határértékeiről és a helyhez kötött légszennyező pontforrások kibocsátási határértékeiről szóló 4/2011. (I.14.) VM rendelet, valamint a 306/2010. (XII.23.) Kormányrendelet előírásait be kell tartani.
 - A környezeti zaj és rezgés elleni védelem egyes szabályairól szóló 284/2007. (X.29.) Kormányrendelet előírásait figyelembe kell venni.
 - A zajkibocsátási határértékek megállapításának, valamint a zaj- és rezgés-kibocsátás ellenőrzésének módját a 93/2007. (XII.18.) KvVM rendelet tartalmazza.
- **Hulladékgazdálkodási szempont**
 - A hulladékokról szóló 2012. évi CLXXXV. törvény, valamint a végrehajtására kiadott jogszabályokban foglalt előírásokat be kell tartani.
 - Figyelembe kell venni a hulladékgazdálkodási tervekre és a megelőzési programokra vonatkozó részletes szabályokról szóló 310/2013. (VIII.16.) Korm. rendelet, valamint a hulladékgazdálkodási tervekről szóló 15/2003. (XI.7.) KvVM rendelet előírásait.
 - Tilos a hulladékok illegális lerakása és égetése, továbbá a veszélyes hulladékot a települési hulladék közé juttatni!
 - A tevékenység során keletkező hulladékokat elkülönítve, a 72/2013. (VIII.27.) VM rendelet előírásait betartva, a környezet szennyezését kizáró módon kell gyűjteni.
 - A keletkező veszélyes hulladékokról a 98/2001. (VI.15.) Kormányrendelet előírásai szerint kell gondoskodni.
 - Az építési és bontási hulladék kezelését a 45/2004. (VII.26.) BM-KvVM együttes rendelet előírásainak betartásával kell végezni.
- **Földtani közeg védelme szempont**
 - A környezeti elemek minőségének megóvása érdekében csak olyan építmények, létesítmények, tevékenységek megvalósítása, üzemeltetése engedélyezhető, amelyek ellenőrzött körülmények közötti működtetése hosszú távon sem veszélyezteti a földtani közeg jó állapotát.
- **Természeti és tájvédelmi szempont**
 - A minimális zöldfelület biztosítása csak tájra jellemző, honos fajokból biztosítható, lehetőség szerint 3 szintben (gyep, cserje, lombkorona).
 - Az allergén, vattázó fajok telepítését mellőzni kell.
 - Az út menti zöldfelületek karbantartását rendszeresen biztosítani kell.
 - Az erdőtervezett erdők fenntartását, védelmét biztosítani kell.
 - A beruházás megvalósításával párhuzamosan kialakított zöldfelületek, telepített facsemeték hosszú távú fenntartását biztosítani kell.